

ELTÉRŐ KARAKTERŰ TELEPÜLÉSRÉSZEK

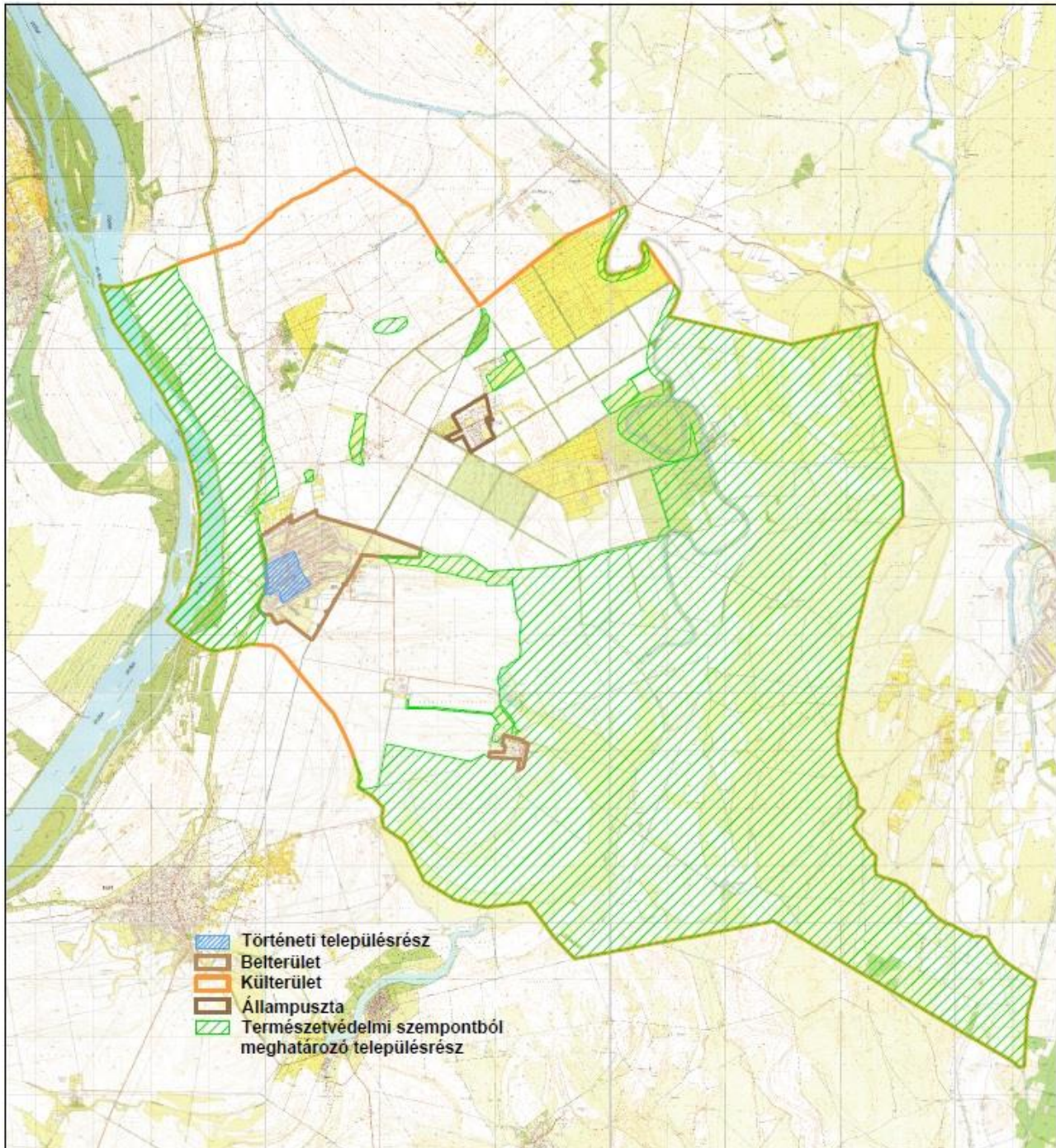
Harta belterülete a lakosságszám növekedésével bővült, változott, illetve változik napjainkban is. Az utcahálózatban általánosságban jellemző a struktúrákat kitöltő döntően fésűs (oldalhatáros) beépítés. A település magját továbbra is a legkorábban kiépült utcák adják, melyeket telekméretük különböztet meg leginkább a később kiépült területektől. Jellemző, hogy a régi házhelyeken modernebb stílusban épülnek új házak. Az előző fejezetben áttekintett védett vagy védelemre javasolt épületek és egyedi elemek (templomok, nagygazdaházak) főként a legkorábban beépült utcákban találhatók (történeti településrész).

A külsőbb területeken található jellegzetes falusi utcák települési arculata hasonló, azonban ahogy haladunk kifelé, úgy növekszik az előkertes beépítésű utcaszakaszok aránya. A különböző utcaképi karakterek közötti átmenet fokozatos, valamely szerkezeti elemhez köthető éles határvonal nem állapítható meg. A volt községi legelő illetve mélyebb fekvésű területek közelében (egykori Vásártér) kialakult új beépítések viselik a legmodernebb jegyeket, itt jelennek meg leginkább az előkertes, nagy és változatos alapterületű, általában tetőtérbeépítésű házak, melyek természetesen - azonban jóval kisebb mértékben - megjelennek a korábbi falusias beépítések helyén is. A legkésőbb kialakult településrészekben jelen vannak már tervezett rekreációs terek (sportpálya, tenispálya), míg a belterületen lévő közparkok jellemzően házhelyek összevonásával jöttek létre. Önálló belterületi egység a beépítésében történeti kialakulásából fakadó sajátos jegyeket is mutató Nagykékes és Állampuszta.

Az egykori középkori falvak helyén egy-egy birtokközpont, majd ezek nyomán gazdasági (téesz) majorság alakult ki, ezek ma is a mezőgazdasági termelés központjai. Az ipari tevékenység részben a jó megközelíthetőség által lehatárolva a főbb közlekedési utak mentén található. A Duna jelentősége igen nagy a hartaiak életében, amit leginkább a Sziget különleges védelmi és fejlesztési igénye tükröz, de fontos odafigyelni az egyéb, természetvédelmi szempontból meghatározó településrészekre is.



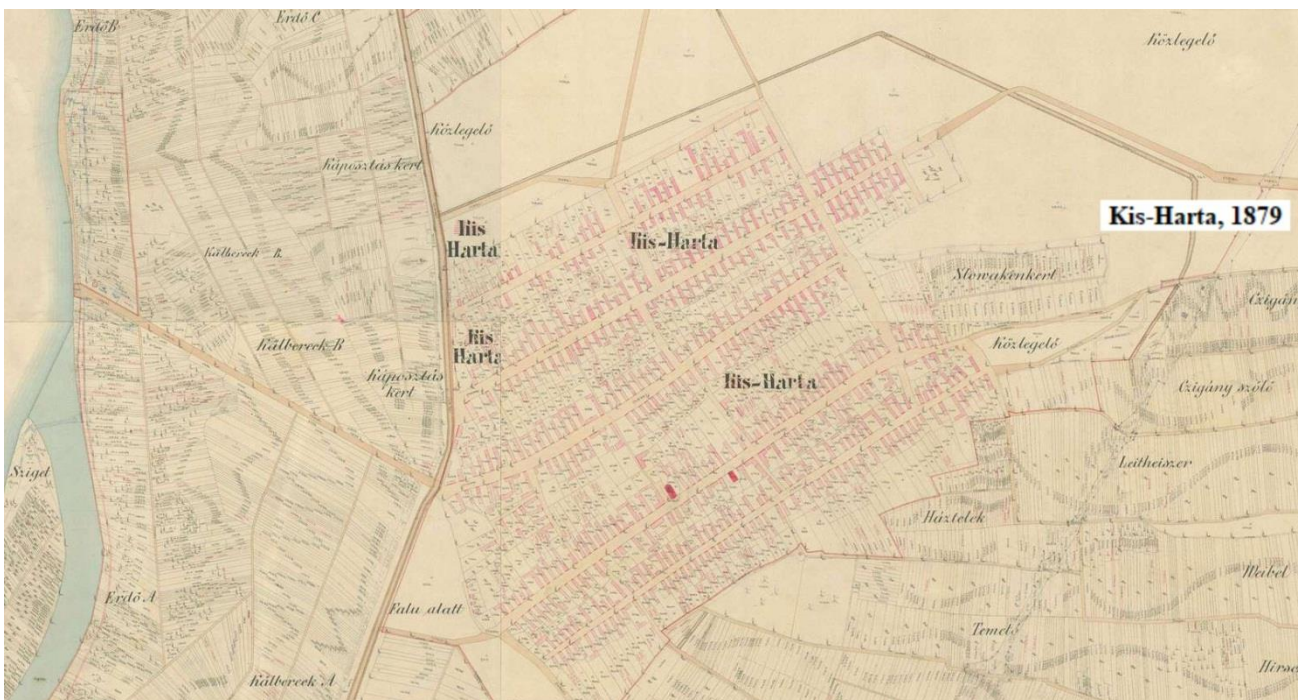
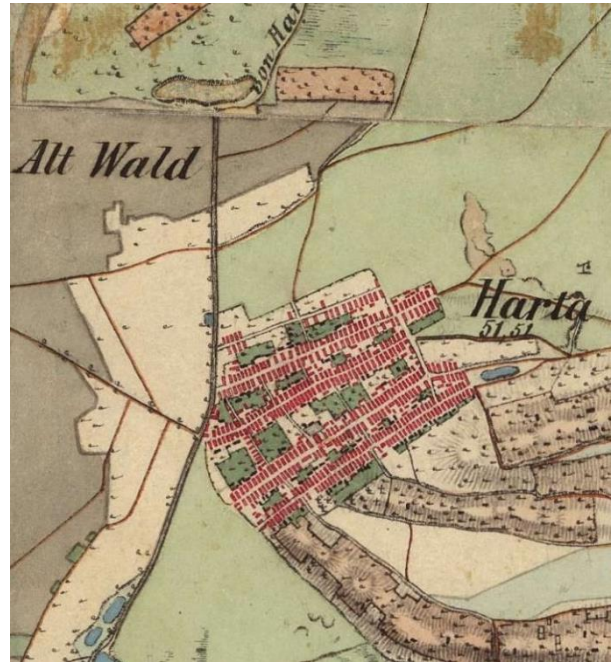
Harta eltérő karakterű településrészei



TÖRTÉNETI TELEPÜLÉSRÉSZ



Harta történeti településmagja történeti térképek alapján



Harta történeti településrésze a megmaradt értékek alapján:

Bajcsy-Zsilinszky utca 1-17. és 2-12.

Iskola köz 1.

József Attila utca 1-13. és 4-10.

Kossuth utca 1-71. és 2-60.

Petőfi utca 1-55. és 2-60.

Sarok utca 1-9.

Széchenyi utca 1-55. és 2-62.

Templom utca 15-93. és 2-84.

Védgát sor 2-22.





1937-ben, mint azt Fél Edit leírásából ismerjük, hét párhuzamos és három keresztutca alkotják a hartai németek faluját. „A szájhagyomány szerint az uraságén kívül nem volt más épület a birtokon. A telepesek elsőnek a hinrkas-t építik be, utána a fédrkas-t és az ulvaaris- (újjváros) kas felét (ma Ráday-, Templom- és Kossuth Lajos utcák). Ezek után, külön-külön az ulvaaris-kas másik felét, majd a najkas-1 (Széchenyi utca), 1850 után a veltkas-t (Petőfi Sándor utca) építik be. 1927—28-ban épülnek egyszerre a naja hajsərə (új házak): a Petőfi utca meghosszabbítása, valamint a Dózsa Gy. és az Ady E. utcák. A terjeszkedési határt a falu két végében az épületanyag számára kiásott és baromfiúsztatóvá lett két gödör, Bekávaras (békaváros) és slavakəprux (Slovačen-Bruch) szabja meg.”



Együttes karaktervédelem

A Templom utca páratlan oldalán az 53-75.sz. alatti alábbi épületek:
Templom u. 53. Általános Iskola
Templom u. 55. Lakóház- Templom u. 57. Lakóház
Templom u. 59-61 Lakóház
Templom u. 63 Lakóház
Templom u. 65. Lakóház
Templom u. 67 Általános iskola
Templom u. 69. Lakóház
Templom u. 71. Református templom
Templom u. 73. Lelkészi lakás
Templom u. 75. Lakóház

A Templom utca páros oldalán a 48-62. sz. alatti épületek:
Templom u. 48. Lelkészi hivatal
Templom u. 50. Imaház
Templom u. 50. Evangélikus templom
Templom u. 50. Lakóház
Templom u. 52. Lakóház
Templom u. 56. Lakóház
Templom u. 58 Lakóház
Templom u. 60 Lakóház
Templom u. 62 hrsz.10 Múzeum

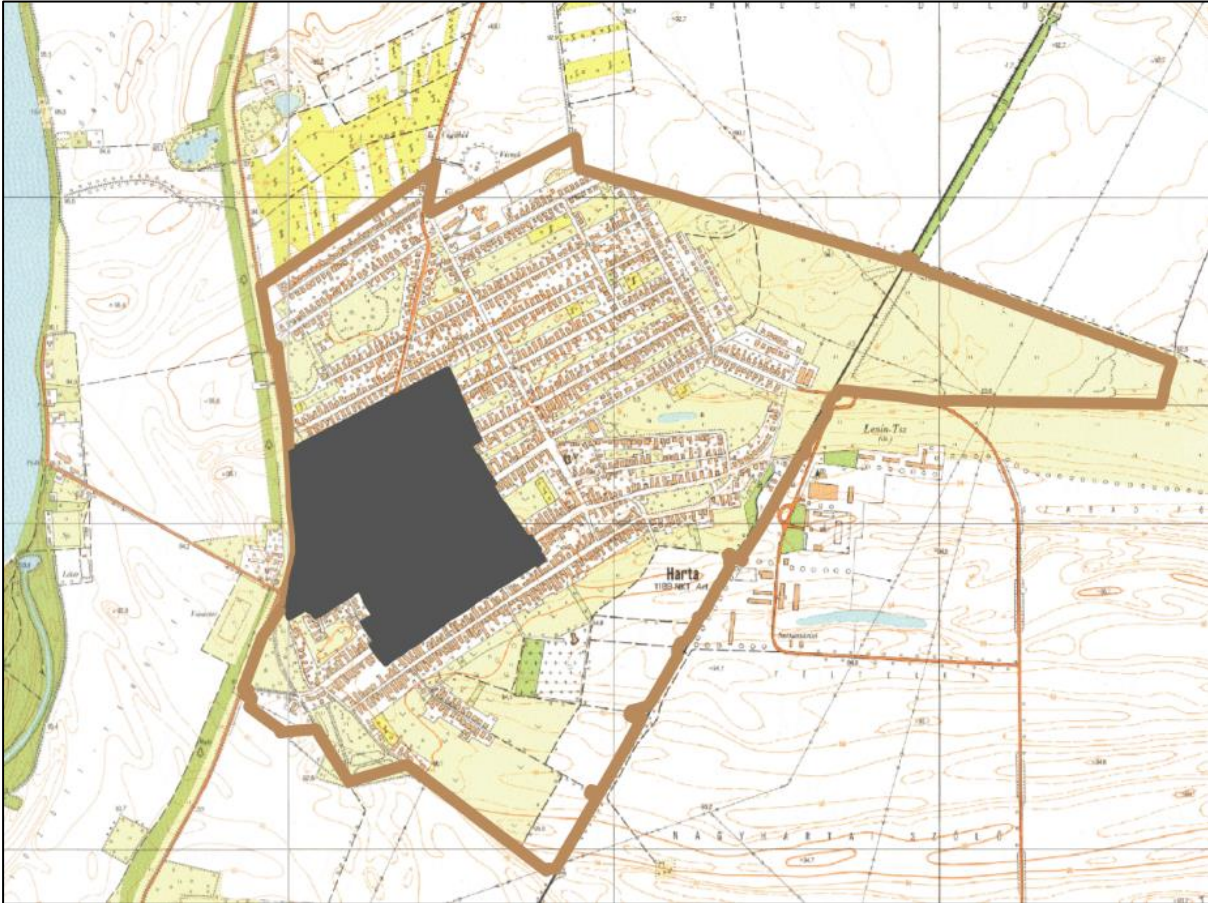
A Templom utca a település egyik legrégebbi utcája, híven őrzi a betelepüléskor kialakított telekkiosztást. Itt található a település két országos védettségű épülete, az evangélikus és református templom, itt voltak egyházi iskolái, és itt van a polgármesteri hivatal is. Köztéri szobrokban, emléktáblákban leggazdagabb része a falunak. A Helytörténeti Gyűjtemény jelenleg két épületben mutatja meg Harta értékeit, és a hangversenyeremként és kiállító helyként is funkcionáló Hajós Múzeum.







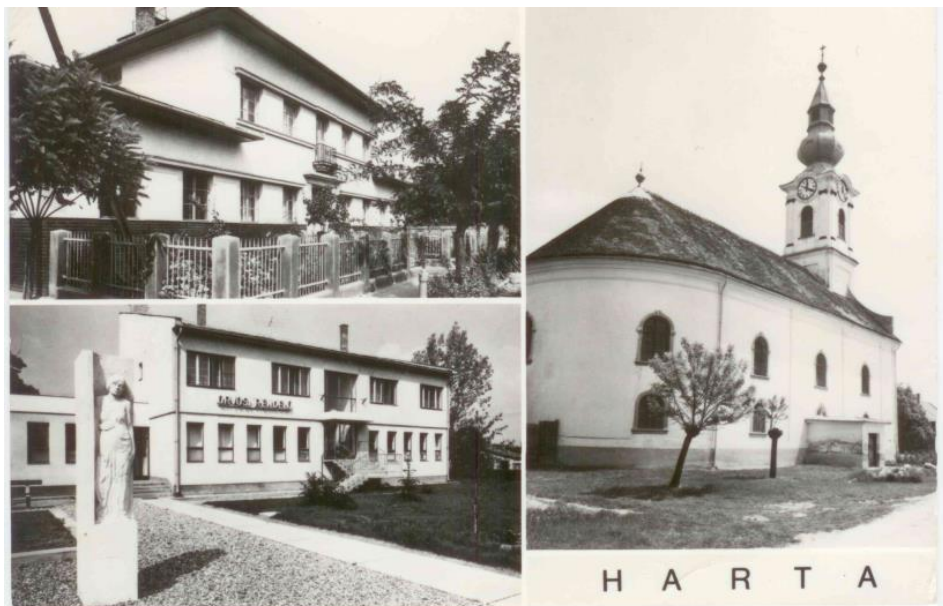
BELTERÜLET



A településrész területe megegyezik a közigazgatási értelemben vett belterülettel, kivéve belőle a Történelmi településrészt (szürkének jelölve). A két településrész közötti átmenet nem feltűnő az utcaképből (alábbi képen), de érzékelhető, hogy „korban” egy másik világba érkeztünk.



Belterület - középületek





A történelmi településmag szerves részét képezik a középületek, kiemelten a polgármesteri hivatal, orvosi rendelő, művelődési ház, faluház és a közoktatás intézményei. Sajátos arculatuk részben múltban gyökerező, részben funkciójuk által is meghatározott.

Folyamatosan jó karban tartott épületek. Mind színezésükkel, mint megújuló napenergia-telepítésével mintául szolgálnak a magánházaknak is, ezért kiemelten fontos környezetük rendezése, megközelíthetőségük biztosítása.





Belterület - családi házak

Jellemzően földszintes családi házas beépítés határozza meg a belterület karakterét. A lebontott régi házak helyén felépülő új lakóházak oldalhatáron álló elhelyezkedésükkel igazodnak a korábbi épületekhez, miközben megjelenik a tetőtér-beépítés is.









Belterület - szolgálati lakóházak



Harta belterületén belül a Kékesi út egy szakaszán emeletes társasházak és kertvárosias beépítés tükrözik az egységes tervek szerint, mint állampusztai szolgálati lakások, megvalósult egyszeri fejlesztést.



Belterület - újonnan beépülő lakóterületek



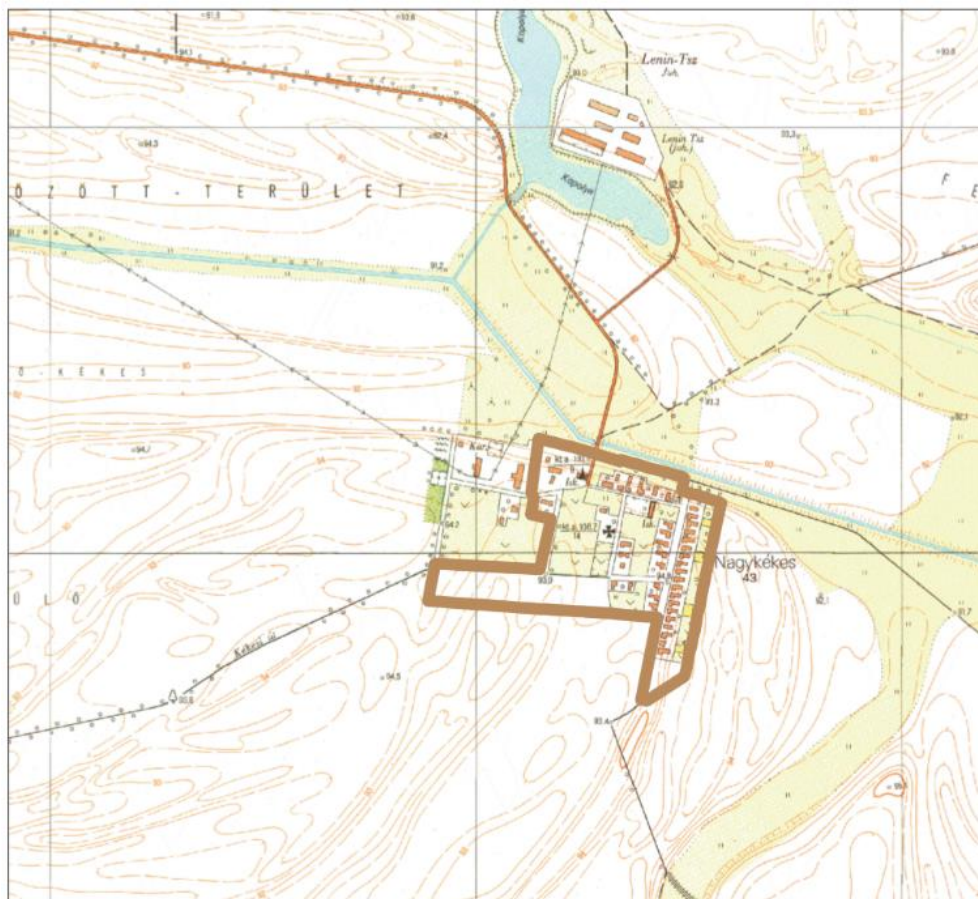
Az előkertes telekkialakítással és változatosabb tető- és alaprajzzal az 1990-es évektől beépülő falurész jellegzetes épületei.



Az utcaképeket szemlélve megállapítható, hogy a tetőidomok változatossága nem zavaró, különösen ha a színhasználat visszafogott (fehér falak, vörös agyagcserép), vagy ha az előkert nagyobb fákkal és bokrokkal beültetett.



NAGYKÉKES



Harta – Nagykékes sokáig a Kalocsai Érsekség majorsági központjaként működött, melyet idővel az érsekség bérletbe adott. Legjelentősebb időszaka 1913-ban kezdődött, amikor bácskai németek bérelték ki a pusztát, alakítottak ki itt virágzó gazdálkodást, iskolával, műhelyekkel.



Az egytűcs telepítés meghatározó épületei a magtárból lett kápolna és az iskola. A házak telekhatárhoz illeszkedő, előkertes épületek nagy telekkel és udvarral. A gazdasági épületek a házak tengelyében, közös tető alatt találhatóak. Modern beépítés elenyésző számú. Meg kell őrizni a beépítés karakterét mind az épületmagasság, mind a tetőkialakítás során. A belterület természeti értékekben gazdag szikes gyepek által körbeölelt, így jelentős turisztikai potenciált rejt.

A lakótértől kissé messzebb fekvő, árokmal, élőszóvénnyel körbevett temető és juhodályok már a külterülethez tartoznak.



ÁLLAMPUSZTA



Az Állampusztai Országos Büntetés-végrehajtási Intézet belső magja körülbelül négy hektár nagyságú területen helyezkedik el, Harta község belterületétől mintegy 7 km-re. A néhány 19-20. század elejéről származó épület mellett beépítését meghatározza elsődleges büntetés-végrehajtó funkciója: Az intézet félig nyitott jellegű, amely azt jelenti, hogy a fogvatartottak munkáltatása az intézet mellett található mezőgazdasági egységekben történik.





A helyben kialakított lakótelep beépítése részben kockaházaz, részben ikerházaz, egységes telekméret, egységes telekfoglalás jellemzi, mely megtartása felettből fontos.



BELTERÜLETI KÖZPARKOK, BELSŐ KERTEK



Zöldfelületek Harta belterületén belül:
belső kertek, egykori tavak, közparkok

Közpark funkciójú foghíjtelkek a Templom utcában több helyen megtalálhatók (Szoborkert, Ráday park, Palotay és 56-os emlékművek helye, orvosi rendelő előtti tér). A legnagyobb közpark funkciójú zöldterület a Duna-parton van. A Dózsa park és Erdei Ferenc sétálópark a Kossuth és Kékesi utcák találkozásánál a település legrégebben kialakított közparkja.

Fasorok

- Az egykori Mühlweg - Malom út két oldalán, mely az 51-es műúttól a hartai Duna-partra visz, egykor mindkét oldalon cseresznyesor volt, melynek termését a hartaiak között elárverezték. Ennek emlékezetére sajnos nem cseresznyét, hanem a kerékpárút levezető szakasza mentén virágos kőrist ültettek.
- 2010 őszén a Bajcsy-Zsilinszky utca általános iskolai utcafrontjára kerültek kerek koronakialakítású díszfák.
- Már csak torzója van a Hunyadi út mentén ültetett nyírfasornak.
- Szép színfoltjai a településnek a könyvtár előtti hatalmas vadgesztenyefák illetve szomszédságában, az egykori Schmel-ház előtt lévő hatalmas hársfák.
- Az utcákon jellemzően a házak előtt korábban diófák voltak, majd gyümölcsfák - meggyfák vannak, bár terjedőben vannak a tuják is. A hartaiak mindig ügyeltek a fák metszésére, és ez az utcaképen megmutatkozik





„Diófa, - a szomszéd ház előtt diófa, és az azt követő szomszéd előtt is és így tovább végestelen végig, a Dunáig, vagy a töltésig, le, egész az utca alján is fehér falak, diófaárny, így volt, így bizony, létezett az a falu, számban a görcs, a zöld dió íze, fülemben a verés-kopogás, csörgés, kalapács-recsegés.”

Lehoczki Károly: Diófák



A település üde színe a szétnyíló utcaszakaszok fásításai.





A belterületen még megvannak a kisebb, korábban folyamatosan vízzel borított egykori agyaggödrök (Haat, Békaváros, stb.), melyek jelentős zöldfelületet alkotnak, gyomoktól, tájidegen fajoktól megszabadítva gepes – ligetes parkok, megújítható víztestek lehetőségét rejtik.



KÜLTERÜLET



Egy település arculatának fontos elemei a külterületek. Az utak menti árkokra, fasorokra legjobb példákat az Állampusztai gazdaság által kezelt szántóföldek mentén találunk.



A művelés mozaikossága folyamatosan éberren tartja a tájban közlekedő ember figyelmét.



Külterület - üzemközpontok

Az egykori Duna-ágak csapadékosabb, belvizesebb időben vízzel telítődnek, míg a magasabb, homokosabb területek kiváló gyümölcsstermesztő helyek. Nem meglepő, hogy a külterületi részeken nagyobb kiterjedésű almások, meggyesek vannak. Az egykori Duna-ágak csapadékosabb, belvizesebb időben vízzel telítődnek, míg a magasabb, homokosabb területek kiváló gyümölcsstermesztő helyek. Nem meglepő, hogy a külterületi részeken nagyobb kiterjedésű almások, meggyesek vannak.



Az ún. Szarkási határrészben az egykori kenderes – káposztás földek helyén továbbra is kis parcellákban folyik a művelés, főleg szőlők és gyümölcsösök vannak itt, sajnos az utóbbi időben azonban több parcellában akácot telepítettek.



A természetközeli területek kezelésében nagy szerepe van a legeltetési gazdálkodás fenntartásának.

Hagyományos állattartó tanya Harta - Szentkirályon



TERMÉSZETI SZEMPONTBÓL MEGHATÁROZÓ TELEPÜLÉSRÉSZEK

Miklapusztza

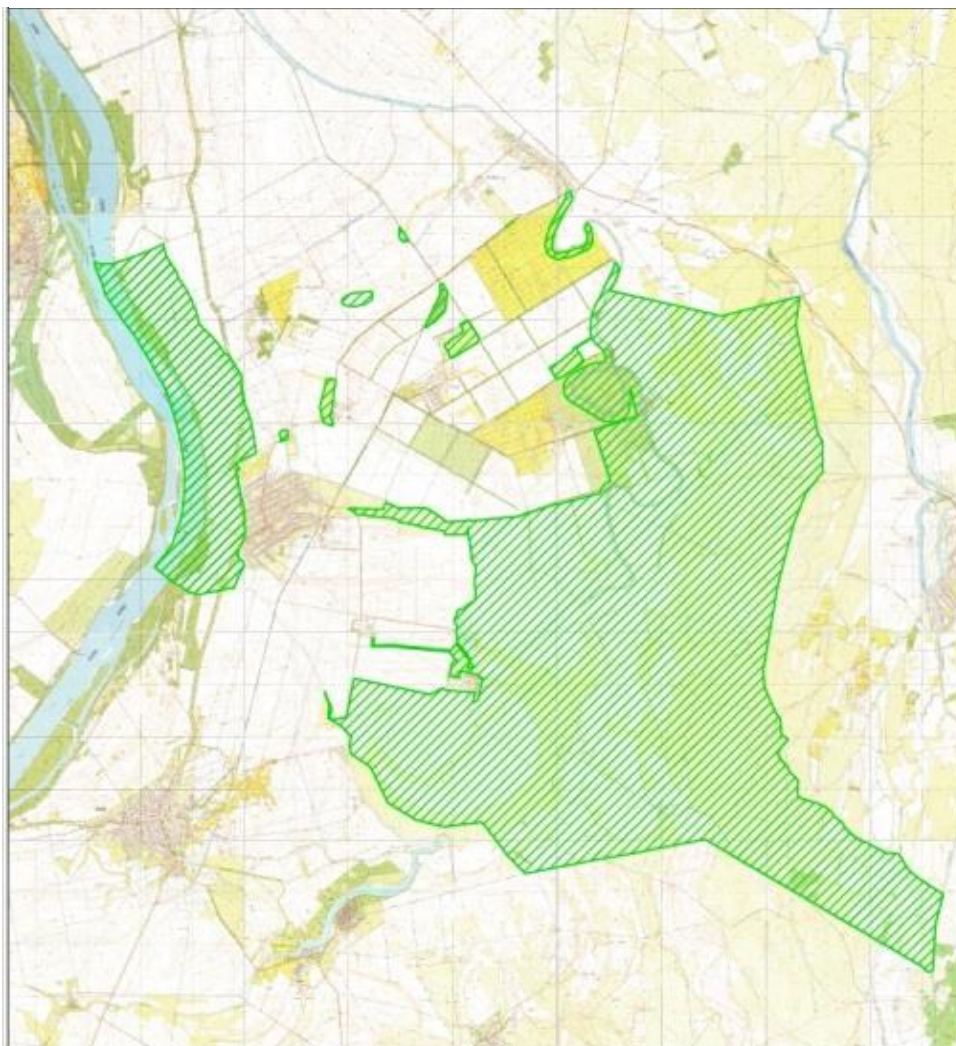
Harta legjelentősebb és legnagyobb kiterjedésű védett területe a Miklapusztza, mely a Solti-síkság és a Kalocsai-Sárköz határán fekvő nagy kiterjedésű szikes pusztza. 1993-ban Tájvédelmi Körzetként országos védeltséget kapott, 1996-ban lett a Kiskunsági Nemzeti Park része. A védett terület kiterjedése 6241 hektár.

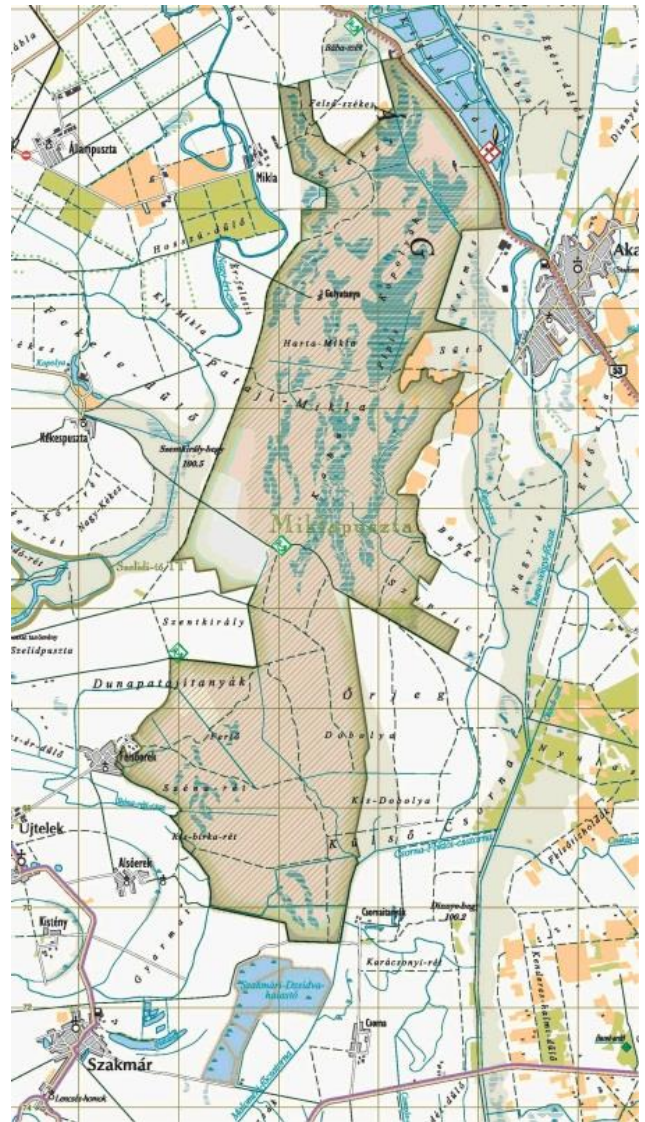
Az erősen szikes – nyáron a sókiválástól vakítóan fehér, alacsony fekvésű térszintek között magasabb felszíneket, úgynevezett padkákat találunk. A változatos mikrodomborzat hatására a erősen mozaikos élőhelyek alakultak ki.

A valamikori állandó víző mocsarak helyén magas sótartalmú, erősen lúgos vízzel borított szikes mocsarak jellemzők, amik igen fajszegények. A legmélyebb részeken a nád alkot zárt állományokat. A sekélyebb vizekben a zsióka jellemző, amit szikes rétek határolnak. Az ecsetpázsitos, fehér tippanos rétek jellemzők.

A vakszikes felszíneken főleg a pozsgás zsázsa, a sziki sóballa, a bajuszpászit, a bárányparéj és a sziki őszirózsa él meg. Az alföldi sztyepprért fajai közül a barázdált csenkesz mellett a sárga virágú aranyfürt, a szeplőlápu, és a koloncos legyezőfű színesíti a tájat. A tölgyesek egykori jelenlétének bizonyítékai a tollas szálkaperje és a buglyos kocsord. Jelentős a terület madárvilága.

Harta határában lévő természeti szempontból meghatározó településrészek





Nagykékesi kopolya és Szentkirály

A Szelidi-tóhoz hasonló eredetű, lefűződött kisebb szikes kopolya. Területe 14 ha, átlag víz mélysége mintegy 3-3,5 méter. A tó aránylag jó minőségű, földúton teljesen körbejárható. Ma kedvenc horgászhely, partját elárasztják a stégek, bár újabbak létesítése tilos. Évente több alkalommal, kiemelten augusztus 20-án szervez itt horgászversenyt hartai Sporthorgász Egyesület. Közeliében jó vörösborot adó szőlők vannak, de megjelentek a weekendházak is. Másik partján juhodályok állnak. Itt kezdődik a Szentkirályi puszta, mely tűzokos helyként is ismert. Az itt található Nagy-rét a Szelidi-tó vízsűrőjeként működik.



Kopolyák a falu szélén

A Duna-szabályozás előtti gyöngyszemek a belterület közvetlen közelében az úgynevezett kopolyák, vagyis mélyebb, folyamatosan vízzel telt tavak, melyek az egykori Duna-ágak legmélyebb pontjain alakultak ki.

Ilyenek a belterület közvetlen közelében a Szarkási, Kenderáztató és a weierhivli (magyarul Tóhalom) ásatások helyszíne, a Babszi-tó, illetve a közelében kialakított további mesterséges tómedrek.





Duna-part és a Felsőzátonyi-sziget

Harta a magyarországi Duna-szakasz legnagyobb alföldi kanyarulatának közelében helyezkedik el. A Duna a töltések megépítése előtt évente átlagosan kétszer árasztotta el a hartai határt. A 19. század második felében megépültek az első gátak, 1956-ban a település köré egy külön kis töltést is emeltek.

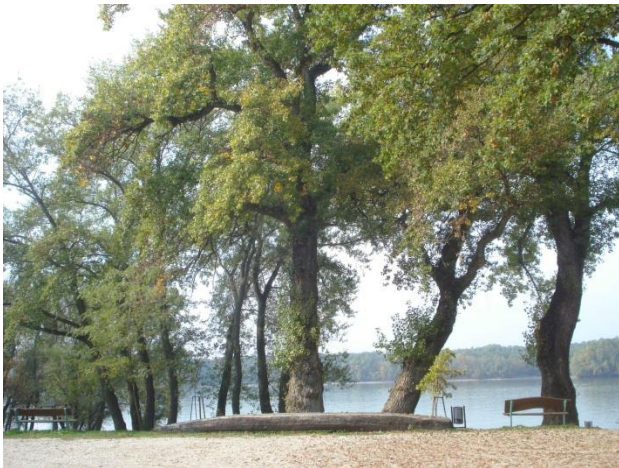
A Duna sokaknak biztosított megélhetést is. A gőzhajózás megindulásával Hartán mindjárt hajóállomás létesült. Jelentős volt a személyforgalom és az áruszállítás.




A Duna jelentős szerepet tölt be a hartaiak életében ma is. Vasárnap délután illik kísértelni a Duna-partra, megnézni a vízállást, beszélgetni egyet vagy szurkolni a hartai focistáknak. Két vendéglátóhely is van a parton. A hartai Duna ág menti erdők területe 1996. óta helyi természetvédelmi oltalom alatt áll. A védettséget Harta Nagyközség Önkormányzat Képviselő-testületének 92/1996.(VII.05.) Ök. számú határozata mondja ki. A terület NATURA 2000-es védettség alatt is áll. A védett terület szolgálja az emberi környezet védelmén, mint legfontosabb közérdeken túlmenően az ismeretterjesztés és az idegenforgalom céljait is.

A strand területén és beljebb a szigeten hatalmas nyárfák vannak, a lassan előregedő állomány pótlása és a Szigetcsúcs arculatának kialakítása felettébb fontos feladat.





NATURA 2000



*Kerékpárral
a nyári gáton*

