

ÉPÍTÉSZETI ÚTMUTATÓ



Lehet-e válaszolni arra a kérdésre, hogy mit értünk szép településképen vagy építészetten? Nyilván nem, mert még ha volna is ilyen egyértelmű eszménykép, azt különböző korokban és közösségekben másként értelmeznék, saját ízlésükre formálnák az emberek. Talán az az egy biztos, hogy a szép dolgok belülről fakadnak.

Az Örökségünk fejezet a Harta régebbi időszakaiból egymásra rakodott értékekkel szembesített bennünket, és ha tetszik nekünk ez az örökség, akkor ebből levezethetők a jövőre vonatkozó építészeti, településképi ajánlások. Erre vállakozik ez a fejezet.

Aki a közeljövőben épületet emel, bővít, alakít át, a ház körül kertet rendez, egyszóval környezetet formál, az hasznos tanácsokra találhat a jó megoldásokat és elkerülendő hibákat felvonultató ajánlásokban.





MAGASSÁG

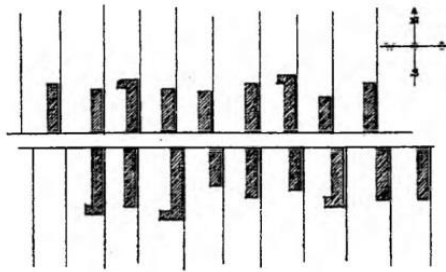
Hartán jellemző a földszintes beépítés, elvéve fordul csak elő emeletes ház. A túl magas épületek beárnyékolhatják a szomszéd telket, megbonthatják a kialakult, egységes utcaképet, zavarhatják az olyan, méltán hangsúlyos magasságú épületek érvényesülését, mint a templom.

TETŐHAJLÁSSZÖG

A kialakult településképben változatos tetőidomokat találunk. Az utcával párhuzamos gerincű nyeregtető, a sátoztető, valamint az utcára oromfallal forduló épület egyaránt előfordul és váltakozva sem bántó a megjelenésük.

A tetőhajlásszögben viszont lényeges az egységesség. Kerülendő a túl alacsony (kb. 25 fok alatti) és a túl magas (45 foknál meredekebb) tetőidom.

Divatba jött a kertvárosokban az amerikai jellegű családi ház, terjengős alapterülettel, alacsony hajlásszögű, bonyolult tetőidommal. Idegen a megjelenése a magyar falvakban.



TELEPÍTÉS

A hartai lakóházak telkein vagy az utcáfronthez igazodva (történeti településmag), vagy az előkert és a hátsókert közötti sávban találjuk az épületeket (egyéb belterület). Ebben az építési sávban célszerű az összes épületet elhelyezni, beleértve a gazdasági funkciójú épületeket is. Garázs közvetlenül utcáfrontra helyezése idegen a településen.

TÖRTÉNETI TELEPÜLÉSMAG

Utcafronton, előkert nélkül fésűs beépítéssel telepített lakóházak –hagyományosan zártabb kerítéssel.

BELTERÜLET

Előkertes beépítés, nyitottabb kerítések.



SZÍNEK

A belterületen a kőporozott vakolatok halvány színei javasoltak. Fehér falszint és natúr téglá díszítést alkalmaztak az 1945 előtt épült házakon. Tartózkodni kell a szokatlan színektől, mert nem illeszkednek be a faluképhez.



KERÍTÉSEK

Bár Hartán hagyományosan a zárt kapu és kerítéselemek az elterjedtek, a jövőben javasolt a kerítések, kapuk átláthatóságának növelése.

KERÍTÉSEK, KAPUK



Az utcáfronttal párhuzamosan beépített, jellemzően nagygazdaházak esetében ez a zártság még szembetűnőbb.

A belterület legrégebben beépült részén, ahol a házak az utcáfronton állnak, általában zárt kapuk, kerítések a jellemzők. Az egykor általános széles deszkakerítést már csak elvétve találjuk meg. Hosszabb szakaszokon téglával rakott tömör elemek jelölik a telekhatárt. Annál változatosabb a kiskapu – nagykapu bejárati elemek megoldása.



Újabb, hagyománykövető megoldások

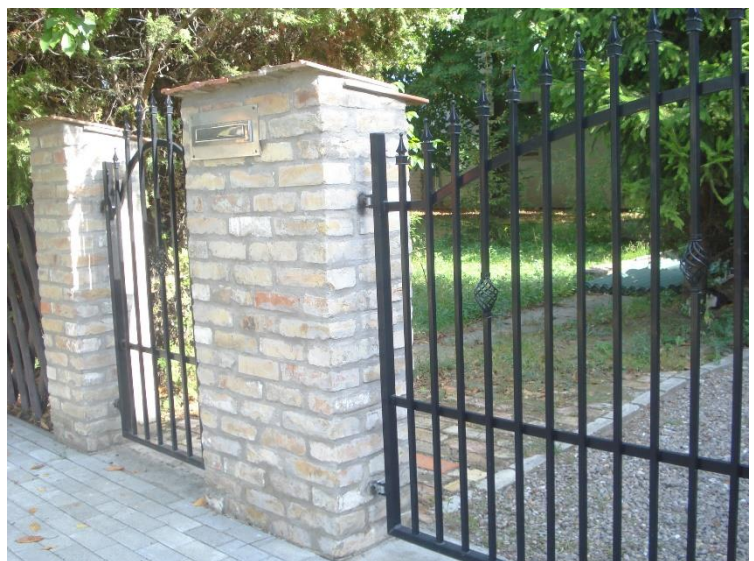


Ritkán, de felújításkor, kapucserekor nyitottabbá válik a kerítés.



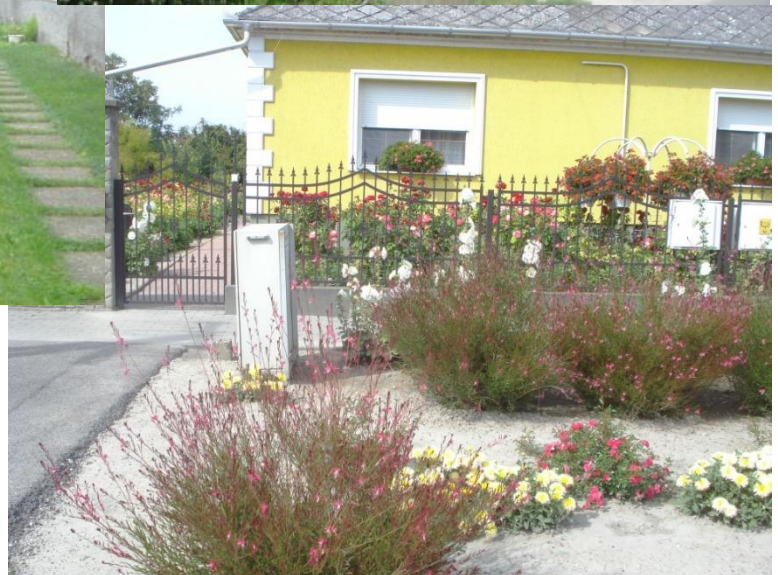


Az előkertés házak esetében a kerítések sokkal nyitottabbak, belátunk a lakók udvarába, és ez időnként megjelenik akkor is, ha a telek hosszabbik oldalával az utcafronthoz illeszkedik.



KERTEK

A hartaiak szeretik a virágokat, szeretik rendben tudni portáikat. Ez látszik a falun átutazva, az arcukat egyik legfőbb értéke. A tornácos házakat a tűző naptól általában szőlőlugas védte, újabban örökzöldek és színes egynyári növények kombinációjával találkozunk a leggyakrabban – igen változatos formában.





A nagyobb telkeken parkszerű kertet találunk. Egy-egy értékcsillag fa a kisebb családi házas telkek udvarát is „öltözteti” és nem melleleg jótékony árnyat ad a tűző nap ellen.



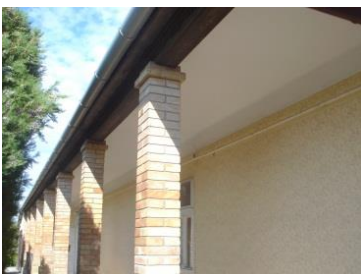
ÁROKPARTOK

A hirtaiak a belsőkertek meghosszabbításaként tekintenek a járda és az úttest közötti területre, szikasztó árkokra. A házban lakók igényessége így az utcafronton - a telekhatáron kívül is megmutatkozik, főleg a központi településrészben.



TORNÁCOK

A tornácos hosszúházak, melyek végében ott sorakoznak/sorakoztak a gazdasági épületek számos variációban élnek tovább és újulnak meg, még akkor is, ha néha a belső tér bővítésének igényével beépítik a tornác egy részét. Sajnos már kevés helyen figyelhető meg az egykor oly jellegzetes Hartán készült cementlapokkal történő kiemelés és vidám festés.



A helyreállítás egyik legszebb példája a kántortanítói lakból kialakított magánkézben lévő alkotóház.

AJTÓK, ABLAKOK, TORNÁCAJTÓK

A régi épületek ablakai, ajtói gondos megmunkálással, fából készültek.

A nyílászárók cseréjekor fontos az eredeti arányok és kiosztás megtartása.

A műanyag nem vetekedhet tartósságukkal és finom formáikkal.





HOMLOKZATKÉPZÉS



Harta építészeti arculatának legfőbb meghatározói a fagyálló téglahomlokzatú házak, melyek részletmegoldásai házanként egyediek.





RÉSZLETEK



Közelebbről szemlélve az épületeket, számos helyen találunk egyedi, követendő megoldásokat.



MAI PÉLDÁK



Újabban a lábazatok, illetve a nyílászárók keretezéseként, élek kielemezésében vágott téglát alkalmaznak, melynek felhasználási módjai ugyanolyan változatosak, mint korábban a téglahomlokzatúknál, eltérés, hogy itt az adott elem térhatása jóval elenyészőbb.



A fagyálló téglá és a fa burkolati anyag használata üdítő ezen a modern épületen





Nemes anyagok használata mellett szerencsés a tömegalakítás is ezen a házon.



A Kisvendéglő épületének bővítése során a homlokzati formák követése utcaszintről szemlélve igen izgalmas, egységes megjelenést mutat (bár a tetőlejtés eltérő). Eközben a nyitott terasz hozzáépítése a modern vendéglátós elvárásokat teljes mértékben kiszolgálja.



A 100 év körüli életkorú régi épületek felújítása, vagy részbeni újjáépítéssel való megőrzése nem csekély kihívást jelent az akkori építési technológia esendősége miatt. Ha mégis sikerül, akkor felemelő élmény a tulajdonos és a település közössége számára.





Egyszerű eszközökkel, mértéktartóan felújított épületek (Nagykékes és központi belterület).
A fatáblák és a rejtett tokos redőny alkalmazása példás.





Az arányok megtartásával régi elemek felhasználásával, új anyaghasználattal, számos példát találunk, melyek a megújuló energiák felhasználására is lehetőséget adnak.





A hagyományosan használt arányok, anyagok, díszítési módok alkalmazásával a modern elvárásoknak is megfelelő, környezetbe illeszkedő gazdasági épületeket emeltek Állampusztán, dicséret érte!



UTCÁK, TEREK



Az idelátogató első benyomása: A hartai utcák általában szélesek, egyenesek, rendezettek. A kereszteződések, kanyarulatok kiszélesedése és néhány beugró tér külön parkosításra ad lehetőséget.







A történelvi településmagban számos kis közt találunk, melyek csak gyalogosok és kerékpárosok használhatnak



HIRDETÉSEK, REKLÁMTÁBLÁK

A reklámtáblák és cégek fontos, hogy egyértelművé tegyék az adott épület rendeltetését, viszont mégse legyenek túl hivalkodók.



Pozitív irányba mutat, hogy egyre több reklám- és információs felületen köszönnek vissza a hartai faragó- illetve bútorfestő hagyományokra utaló motívumok.



IMPRESSZUM

HARTA NAGYKÖZSÉG ÖNKORMÁNYZATA

Harta honlapcíme: www.harta.hu

Harta emailcíme: polghiv@harta.hu

Harta postai címe: 6326 Harta Templom u. 68

Telefon: 78/507-070

Polgármester: Dollenstein László

polgarmester emailcíme: dlaszlo@harta.hu

Megbízott főpítész: Keresztély László

Főépítész emailcíme: hartakozoshivatal@gmail.com

SZÖVEG és SZERKESZTETTE: Kustár Rozália – Balogh Tünde

FOTÓ: Markó Hajnalka, Balogh Tünde, Kustár Rozália, Oroszi Zoltán, dr. Sárközi Zsolt
Harta, 2017.